

SPRAWOZDANIE Z DZIAŁALNOŚCI
GMINNEGO OŚRODKA POMOCY
SPOŁECZNEJ W KĘTRZYNIE
ZA ROK 2022

SPIS TREŚCI	strona
I. ZADANIA POMOCY SPOŁECZNEJ	3
II. ORGANIZACJA OŚRODKA	6
III. PLAN I WYKONANIE BUDŻETU	8
IV. ŚWIADCZENIA POMOCY SPOŁECZNEJ	9
V. ŚWIADCZENIA RODZINNE I FUNDUSZ ALIMENTACYJNY	15
VI. INNE DZIAŁANIA	17
VII. OKREŚLENIE POTRZEB OŚRODKA	23

I. ZADANIA POMOCY SPOŁECZNEJ

Gminny Ośrodek Pomocy Społecznej w Kętrzynie jest jednostką budżetową, która realizuje zadania wynikające z następujących ustaw:

- ustawy o pomocy społecznej z dnia 12 marca 2004r. (Dz. U. z 2021r. poz. 2268 ze zm.)
- ustawy o świadczeniach rodzinnych z dnia 28 listopada 2003r. (Dz. U. z 2023r. poz. 390 ze zm.)
- ustawy z dnia 7 września 2007r. o pomocy uprawnionym do alimentów (Dz. U. z 2023r. poz. 581 ze zm.)
- ustawy o wychowaniu w trzeźwości i przeciwdziałaniu alkoholizmowi z dnia 26 października 1982r. (Dz. U. z 2023. poz. 165 ze zm.)
- ustawa o przeciwdziałaniu narkomanii z dnia 29 lipca 2005r. (Dz. U. z 2023. poz. 172 ze zm.)
- ustawy o przeciwdziałaniu przemocy domowej z dnia 9 marca 2023r. (Dz. U. z 2023r. poz. 289 ze zm.)
- ustawy o działalności pożytku publicznego i o wolontariacie z 24 kwietnia 2003r. (Dz. U. z 2023 r. poz. 571 ze zm.)
- ustawy o zatrudnieniu socjalnym z dnia 13 czerwca 2003r. (Dz. U. z 2022 r. poz. 2241 ze zm.)
- ustawy o promocji zatrudnienia i instytucjach rynku pracy z dnia 20 kwietnia 2004r. (Dz. U. z 2023 r. poz. 735 ze zm.)
- ustawy o wspieraniu rodziny i systemie pieczy zastępczej z dnia 9 czerwca 2011r. (Dz. U. z 2022r. poz. 447)
- ustawy o dodatkach mieszkaniowych z dnia 21 czerwca 2001r. (Dz. U. z 2021 poz. 2021 ze zm.)
- ustawy o Karcie Dużej Rodziny z dnia 5 grudnia 2014r. (Dz. U. z 2021r. poz. 1744 ze zm.)
- ustawa o pomocy państwa w wychowaniu dzieci z dnia 11 lutego 2016r. (Dz. U. z 2023 poz. 810 ze zm.)
- ustawy o świadczeniach opieki zdrowotnej finansowanych ze środków publicznych z dnia 27 sierpnia 2004r. (Dz. U. z 2022 r. poz. 2561 ze zm.)
- ustawa o wsparciu kobiet w ciąży i rodzin „Za życiem” z dnia 4 listopada 2016r. (Dz. U. z 2020r. poz. 1329 ze zm.)
- ustawa o ustaleniu i wypłacie zasiłków dla opiekuna z dnia 4 kwietnia 2014r. (Dz. U. z 2020r. poz. 1297 ze zm.)
- ustawa o systemie ubezpieczeń społecznych z dnia 13 października 1998r. (Dz.U. z 2022 r. poz. 1009 ze zm.)
- ustawa o ochronie zdrowia psychicznego z dnia 19 sierpnia 1994r. (Dz. U. z 2022r. poz. 2123 ze zm.)
- Uchwała Nr 140 Rady Ministrów w sprawie ustanowienia wieloletniego rządowego programu „Posiłek w szkole i w domu” na lata 2019-2023 z dnia 15 października 2018r. (M.P. z 2018r. poz. 1007 ze zm.)
- Realizacja zadania odbywa się na podstawie ustawy z dnia 7 września 1991 r. o systemie oświaty (Dz.U. z 2020 r. poz.1327 ze zm.)
- Ustawa o dodatku węglowym z dnia 5 sierpnia 2022 r. (t.j. Dz. U. z 2023 r. poz. 141 z późn. zm.)
- Ustawa o szczególnych rozwiązaniach w zakresie niektórych źródeł ciepła w związku z sytuacją na rynku paliw z dnia 15 września 2022 r. (Dz. U. z 2022 r. poz. 1967 z późn. zm.)
- Ustawa z dnia 12 marca 2022 r. o pomocy obywatelom Ukrainy w związku z konfliktem zbrojnym na terytorium tego państwa (Dz. U. z 2023 poz. 103 z późn. zm.)

Zakres działania Ośrodka określa *Statut Gminnego Ośrodka Pomocy Społecznej w Kętrzynie* stanowiącym załącznik do uchwały Nr XXXV/175/2013 Rady Gminy Kętrzyn z dnia 18 września 2013r. w sprawie uchwalenia statutu Gminnego Ośrodka Pomocy Społecznej w Kętrzynie.

Celem Ośrodka jest rozpoznawanie i zaspakajanie niezbędnych potrzeb życiowych osób i rodzin, które własnym staraniem nie są w stanie pokonać trudności życiowych oraz umożliwienie im bytowania w warunkach odpowiadających godności człowieka. Ośrodek powinien w miarę możliwości doprowadzić do życiowego usamodzielnienia się osób i rodzin oraz ich integracji ze środowiskiem, jak również zapobiegać powstawaniu nowych problemów społecznych rodzących zapotrzebowanie na świadczenia pomocy społecznej.

ZADANIA WŁASNE GMINY O CHARAKTERZE OBOWIAZKOWYM

Art. 17 ustawy o pomocy społecznej z dnia 12 marca 2004r.

1. opracowanie i realizacja gminnej strategii rozwiązywania problemów społecznych ze szczególnym uwzględnieniem programów pomocy społecznej, profilaktyki i rozwiązywania problemów alkoholowych i innych, których celem jest integracja osób i rodzin z grup szczególnego ryzyka;
2. sporządzanie oceny zasobów w zakresie pomocy społecznej;
3. udzielanie schronienia, zapewnienie posiłku oraz niezbędnego ubrania osobom tego pozbawionym;
4. przyznawanie i wypłacanie zasiłków okresowych;
5. przyznawanie i wypłacanie zasiłków celowych;
6. przyznawanie i wypłacanie zasiłków celowych na pokrycie wydatków powstałych w wyniku zdarzenia losowego;
7. przyznawanie i wypłacanie zasiłków celowych na pokrycie wydatków na świadczenia zdrowotne osobom bezdomnym oraz osobom, które nie mają dochodu i możliwości uzyskania świadczeń na podstawie przepisów o świadczeniach opieki zdrowotnej finansowanych ze środków publicznych;
8. opłacanie składek na ubezpieczenia emerytalne i rentowe za osobę, która zrezygnuje z zatrudnienia na rzecz sprawowania bezpośredniej, osobistej opieki nad długotrwale lub ciężko chorym członkiem rodziny oraz wspólnie niezamieszkującymi matką, ojcem lub rodzeństwem;
9. praca socjalna;
10. organizowanie i świadczenie usług opiekuńczych, w tym specjalistycznych, w miejscu zamieszkania, z wyłączeniem specjalistycznych usług opiekuńczych dla osób z zaburzeniami psychicznymi;
11. prowadzenie i zapewnienie miejsc w mieszkaniach chronionych;
12. dożywianie dzieci;
13. sprawienie pogrzebu, w tym osobom bezdomnym;
14. kierowanie do domu pomocy społecznej i ponoszenie odpłatności za pobyt mieszkańca gminy w tym domu;
15. pomoc osobom mającym trudności w przystosowaniu się do życia po zwolnieniu z zakładu karnego;
16. sporządzanie sprawozdawczości oraz przekazywanie jej właściwemu wojewodzie, również w formie dokumentu elektronicznego, z zastosowaniem systemu teleinformatycznego;
17. utworzenie i utrzymywanie ośrodka pomocy społecznej, w tym zapewnienie środków na wynagrodzenia pracowników;
18. przyznawanie i wypłacanie zasiłków stałych;
19. opłacanie składek na ubezpieczenie zdrowotne określonych w przepisach o świadczeniach opieki zdrowotnej finansowanych ze środków publicznych.

ZADANIA WŁASNE GMINY

1. przyznawanie i wypłacanie zasiłków specjalnych celowych;
2. przyznawanie i wypłacanie pomocy na ekonomiczne usamodzielnienie w formie zasiłków, pożyczek oraz pomocy w naturze;
3. prowadzenie i zapewnienie miejsc w domach pomocy społecznej i ośrodkach wsparcia o zasięgu gminnym oraz kierowanie do nich osób wymagających opieki;
4. podejmowanie innych zadań z zakresu pomocy społecznej wynikających z rozeznaczonych potrzeb gminy, w tym tworzenie i realizacja programów osłonowych;

5. współpraca z powiatowym urzędem pracy w zakresie upowszechniania ofert pracy oraz informacji o wolnych miejscach pracy, upowszechniania informacji o usługach poradnictwa zawodowego i o szkoleniach.

ZADANIA ZLECONE

1. decyzje wydawane przez gminę w sprawach świadczeniobiorców innych niż ubezpieczenie
2. składki na ubezpieczenia zdrowotne opłacane za osoby pobierające świadczenia rodzinne
3. wypłacanie wynagrodzenia za sprawowanie opieki
4. świadczenia rodzinne
5. świadczenia z funduszu alimentacyjnego
6. świadczenia wychowawcze 500+
7. składki na ubezpieczenie emerytalno-rentowe za osoby pobierające świadczenia rodzinne
8. dodatek rodzinny
9. zryczałtowany dodatek energetyczny
10. Ogólnopolska Karta Dużej Rodziny

Zgodnie z art.7 ustawy o pomocy społecznej z dnia 12 marca 2004r., pomocy społecznej udziela się osobom i rodzinom z powodu:

1. ubóstwa;
2. sieroctwa;
3. bezdomności;
4. bezrobocia;
5. niepełnosprawności;
6. długotrwałej lub ciężkiej choroby;
7. przemocy w rodzinie;
8. potrzeby ochrony ofiar handlu ludźmi;
9. potrzeby ochrony macierzyństwa lub wielodzietności
10. bezradności w sprawach opiekuńczo-wychowawczych i prowadzenia gospodarstwa domowego, zwłaszcza w rodzinach niepełnych lub wielodzietnych;
11. trudności w integracji cudzoziemców, którzy uzyskali w Rzeczypospolitej Polskiej status uchodźcy lub ochronę uzupełniającą;
12. trudności w przystosowaniu do życia po zwolnieniu z zakładu karnego;
13. alkoholizmu lub narkomanii;
14. zdarzenia losowego i sytuacji kryzysowej;
15. klęski żywiołowej lub ekologicznej.

Prawo do świadczeń pieniężnych przysługuje osobom i rodzinom, których posiadane dochody nie przekraczają kryteriów dochodowych ustalonych w oparciu o próg interwencji socjalnej. Od dnia 1 października 2018 r. do 31 grudnia 2021 r. dla osoby samotnie gospodarującej był nim dochód nie przekraczający kwoty 701 zł, dla osoby w rodzinie – kwota 528 zł. Od dnia 1 stycznia 2022 r. dla osoby samotnie gospodarującej jest dochód nie przekraczający kwoty 776 zł oraz 600 zł dla osoby w rodzinie.

Świadczenia pomocy społecznej były udzielane na wniosek osoby zainteresowanej, jej przedstawiciela ustawowego, innej osoby, za zgodą osoby zainteresowanej lub przedstawiciela ustawowego oraz z urzędu. Przyznawanie świadczeń następowało na podstawie decyzji administracyjnej. zgodnie z ustawą o pomocy społecznej świadczenia w postaci interwencji kryzysowej, pracy socjalnej oraz poradnictwa nie wymagają decyzji administracyjnych. Wydawanie decyzji lub odmowie świadczenia z pomocy społecznej wymagało każdorazowo przeprowadzenia rodzinnego wywiadu środowiskowego. Rodzinny wywiad środowiskowy pracownicy socjalni przeprowadzali w miejscu zamieszkania osoby lub rodziny w celu ustalenia sytuacji materialnej, rodzinnej, zdrowotnej.

II. ORGANIZACJA OŚRODKA

2.1. Komórki organizacyjne

Organizację i zasady funkcjonowania Ośrodka określa *Regulamin Organizacyjny Gminnego Ośrodka Pomocy Społecznej w Kętrzynie*, zgodnie z którym w 2021r. w celu realizacji zadań funkcjonowały następujące stanowiska i komórki organizacyjne:

1. Kierownik
2. Inspektor ds. kadr, Inspektor ds. zamówień publicznych, Koordynator ds. Rozwiązywania Problemów Alkoholowych
3. Pracownicy socjalni realizujący pracę w terenie
4. Dział Świadczeń (świadczenia rodzinne, alimentacja, świadczenia wychowawcze 500+, KDR, dodatki mieszkaniowe (spec. ds. świadczeń rodzinnych, referent ds. alimentacji, referent ds. administracji, st. prac. socjalny ds. dodatków mieszkaniowych obsługi elektronicznego systemu "Opieka", asystent rodziny)
5. Klub Integracji Społecznej (koordynator – pracownik socjalny realizujący pracę w terenie, pracownik socjalny) i Ośrodek Konsultacyjno-Psychoedukacyjny ds. Przeciwdziałania Przemocy w Rodzinie
6. Dział Finansowy (główna księgowa, księgowa ds. płac i zasiłków, kasjer)
7. Dział Obsługa (st. referent administracyjno-biurowy, obsługa sekretariatu, specjalista bhp i p. poż, kierowca, sprzątaczką)
8. Opiekunki domowe

Ponadto dla zapewnienia prawidłowej realizacji zadań Ośrodka zawarto umowy zlecenia:

- w zakresie konsultacji i poradnictwa psychologicznego
- w zakresie konsultacji i poradnictwa terapeutycznego
- w zakresie konsultacji i poradnictwa prawnego
- w zakresie usług opiekuńczych

2.2. Struktura zatrudnienia

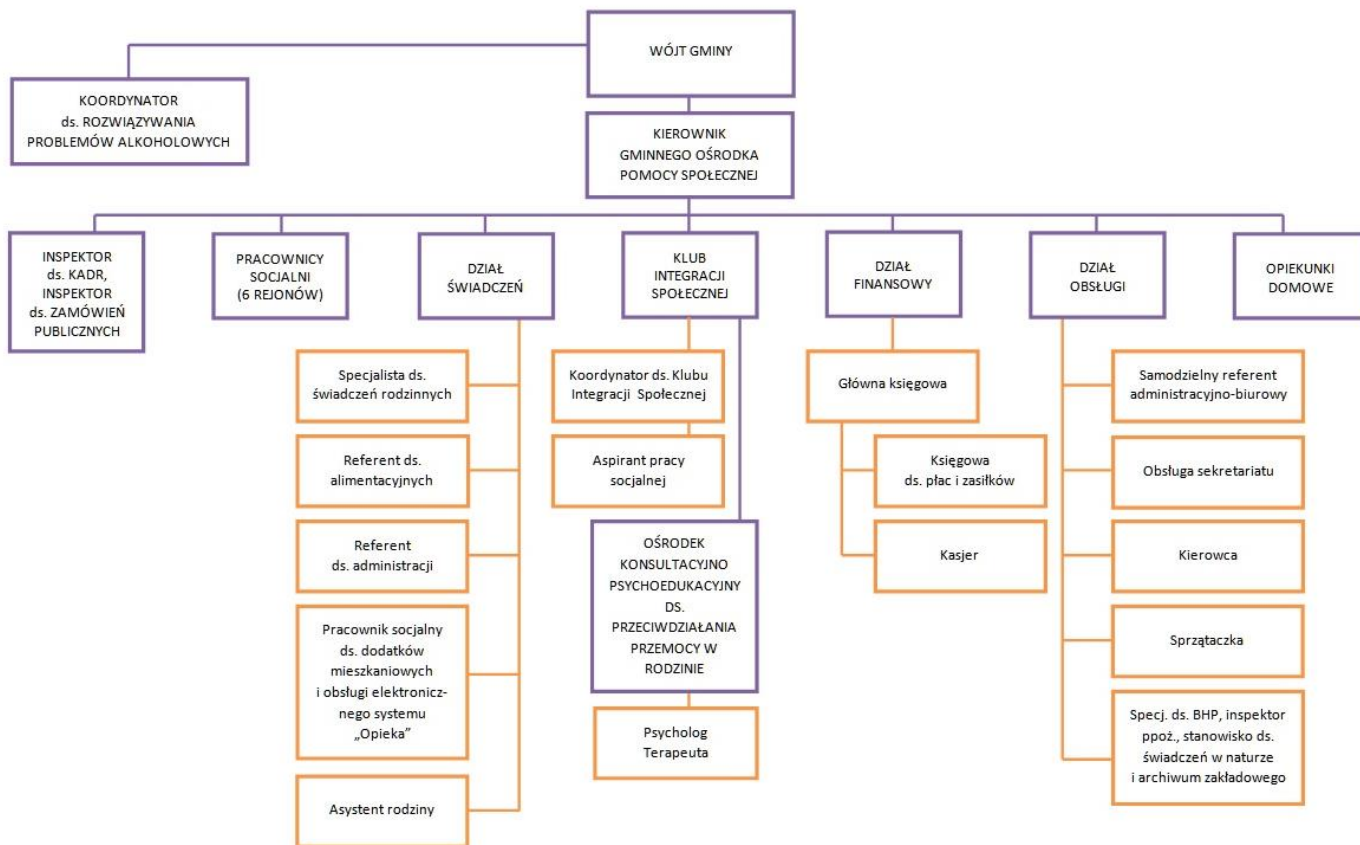
W Gminnym Ośrodku Pomocy Społecznej w Kętrzynie na dzień 31 grudnia 2022 r. zatrudnionych było 27 pracowników w pełnym wymiarze czasu pracy w ramach umowy o pracę.

Struktura zatrudnienia	Liczba osób	Liczba etatów - osoby zatrudnione na umowę o pracę
Kierownik	1	1
Inspektor ds. kadr, Inspektor ds. zamówień publicznych, Koordynator ds. Rozwiązywania Problemów Alkoholowych	1	1
Pracownicy socjalni realizujący pracę w terenie	6	6
Dział Świadczeń (świadczenia rodzinne, alimentacja, KDR, dodatki mieszkaniowe (spec. ds. świadczeń rodzinnych, referent ds. alimentacji, referent ds. administracji, st. prac. socjalny ds. dodatków mieszkaniowych obsługi elektronicznego systemu "Opieka", asystent rodziny)	5	5
Klub Integracji Społecznej (koordynator - pracownik socjalny realizujący pracę w terenie, pracownik socjalny) oraz Ośrodek Konsultacyjno – Psychoedukacyjny ds. Przeciwdziałania Przemocy w Rodzinie	2	2
Dział Finansowy (główna księgowa, księgowa ds. płac i zasiłków, kasjer)	3	3
Dział Obsługa (samodzielny referent administracyjno-biurowy, specjalista bhp i p. poż, kierowca, sprzątaczką)	5	5
Opiekunki domowe	5	5
Ogółem	27	27

Źródło: opracowanie własne GOPS

Tabela nr 1. Struktura zatrudnienia Ośrodka w 2022 r.

2.3. Schemat organizacyjny ośrodka



Źródło: opracowanie własne GOPS
Schemat nr 1. Schemat organizacyjny GOPS

2.4. Staże i praktyki

Gminny Ośrodek Pomocy Społecznej w Kętrzynie w 2022 r. przyjął 1 osobę na odbycie stażu w zawodzie pracownik administracyjny.

III. PLAN I WYKONANIE BUDŻETU W 2022r.

3.1. Budżet GOPS w 2022r.

Gminny Ośrodek Pomocy Społecznej w Kętrzynie otrzymał w 2022 r. środki na realizację zadań pomocy społecznej, na kwotę 20988015 zł.

PLAN OGÓŁEM 21630369	WYKONANIE OGÓŁEM 20988015
Budżet Wojewody 17484449	Budżet Wojewody 17072378
Budżet Gminy 4145920	Budżet Gminy 3915367

Źródło: opracowanie własne GOPS

Tabela nr 2. Budżet GOPS

3.2. Wykonanie planu finansowego według działów Budżetu

Dział	Rozdział	Zakres rzeczowy	Plan	Wydatki ogółem	W tym	
					Środki z budżetu gminy	Środki budżetu państwa
754	75495	Pozostała działalność	371000	369318	0	369318
851	85153	Przeciwdziałanie narkomanii	8500	5860	5860	0
	85154	Przeciwdziałanie alkoholizmowi	91050	77526	77526	0
	85195	Pozostała działalność	1080	1050	0	1050
852	85202	Domy Pomocy Społecznej	1247000	1185110	1185110	0
	85203	Ośrodki Wsparcia	45000	35717	35717	0
	85205	Zadania w zakresie przeciwdziałania przemocy w rodzinie	26500	24848	24848	0
	85213	Składki na ubezpieczenie zdrowotne opłacane za osoby pobierające niektóre świadczenia z pomocy społecznej	38208	37791	0	37791
	85214	Zasiłki okresowe, celowe i pomoc w naturze oraz składki na ubezpieczenie emerytalne i rentowe	963506	949866	38285	911581
	85215	Dodatki mieszkaniowe	134148	133715	133567	148
	85216	Zasiłki stałe	465981	457133	0	457133
	85219	Ośrodki Pomocy Społecznej	1703737	1672546	1430680	241866
	85228	Usługi opiekuńcze i specjalistyczne usługi opiekuńcze	379870	369026	369026	0
	85230	Pomoc w zakresie żywienia	850700	850667	170667	680000
	85295	Pozostała działalność	998852	985640	0	985640
853	85395	Pozostała działalność	5566090	5276320	0	5276320
854	85415	Pomoc materialna dla uczniów o charakterze socjalnym	179190	149066	14907	134159
855	85501	Świadczenie wychowawcze	3329082	3327533	19000	3308533
	85502	Świadczenia rodzinne, świadczenia z funduszu alimentacyjnego oraz składki na ubezpieczenia emerytalne i rentowe z ubezpieczenia społecznego	4709541	4621077	48520	4572557
	85503	Karta dużej rodziny	1999	1995	0	1995
	85504	Wspieranie rodziny	65400	64022	64022	0
	85508	Rodziny zastępcze	237999	185127	185127	0
	85510	Działalność placówek opiekuńczo-wychowawczych	114001	112775	112775	0
	85513	Składki na ubezpieczenie zdrowotne opłacone za osoby pobierające niektóre świadczenia rodzinne, zgodnie z przepisami ustawy o świadczeniach rodzinnych oraz za osoby pobierające zasiłki dla opiekunów, zgodnie z przepisami ustawy z dnia 4 kwietnia 2014 r. o ustaleniu i wypłacie zasiłków dla opiekunów	78215	75571	0	75571
	85595	Pozostała działalność	23720	18716	0	18716
RAZEM			21630369	20988015	3915637	17072378

Źródło: opracowanie własne GOPS

Tabela nr 3. Wykonanie planu finansowego budżetu

Wykonanie Planu finansowego stanowiło 97,03 %

IV. ŚWIADCZENIA POMOCY SPOŁECZNEJ

W 2022 r. pomocą Gminnego Ośrodka Pomocy Społecznej w formie świadczeń, w tym pracy socjalnej, objętych zostały 715 osoby pozostających w 439 rodzinach/gospodarstwach domowych o łącznej liczbie osób 1493 tj. 19,46 % mieszkańców Gminy Kętrzyn (*liczba mieszkańców na dzień 30.06.2022r. wynosi 7674 osób - dane GUS*).

Wyszczególnienie	Liczba osób, którym przyznano świadczenie	Liczba rodzin	Liczba osób w rodzinie
Świadczenie przyznane w ramach zadań zleconych i zadań własnych	715	439	1493
w tym: świadczenia pieniężne	497	429	1452
świadczenia niepieniężne	242	134	697

Źródło: wg Sprawozdania MPIPS-03

Tabela nr 4. Liczba osób/rodzin objęta świadczeniami pomocy społecznej

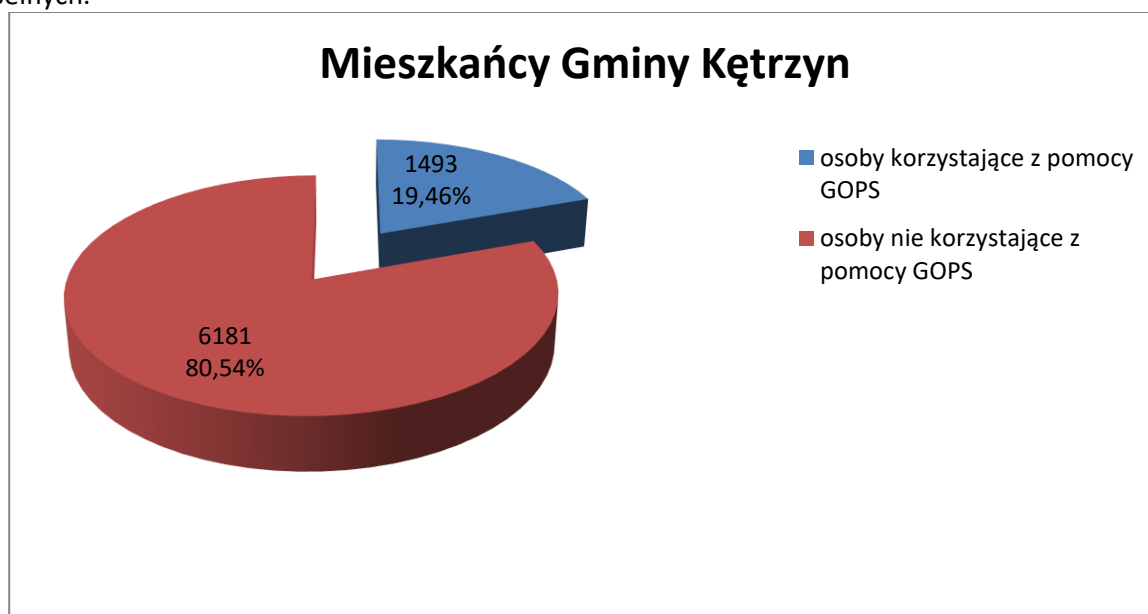
Rok	Liczba rodzin objęta pomocą	Liczba osób w rodzinach
2019	595	2101
2020	512	1751
2021	477	1645
2022	439	1493

Źródło: opracowanie własne GOPS

Tabela nr 5. Liczba osób korzystających z systemu pomocy społecznej w latach 2019-2022

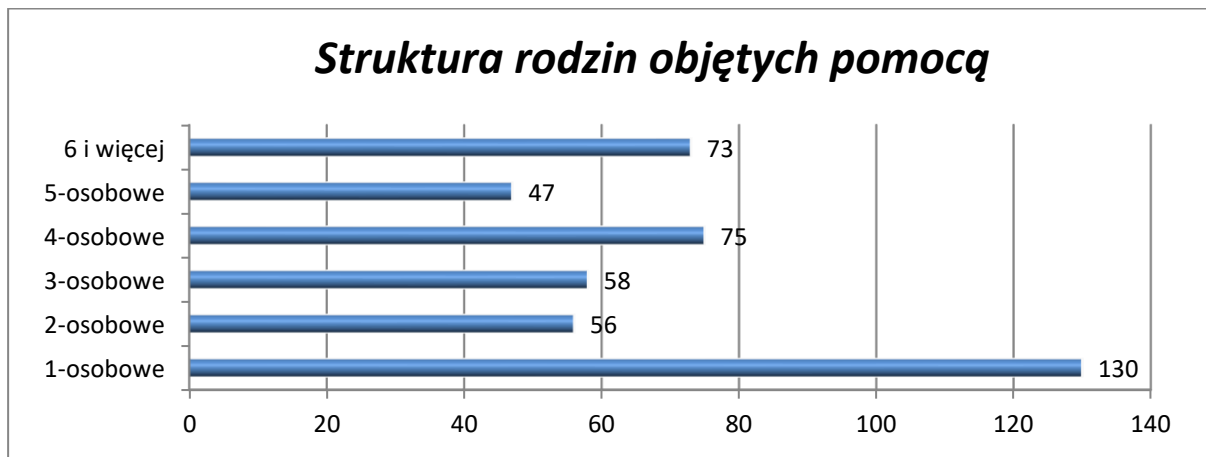
4.1. Charakterystyka świadczeniobiorców

W 2022r. przyznano decyzją świadczenia dla 715 osób, w tym: 439 rodzin o łącznej liczbie osób 1493 co stanowi 19,46% mieszkańców Gminy Kętrzyn (*liczba mieszkańców na dzień 30.06.2022 r. wynosiła 7674 osób – dane Urząd Gminy Kętrzyn*). Wśród korzystających ze świadczeń jest 107 rodzin z dziećmi , 50 rodzin niepełnych.



Źródło: opracowanie własne GOPS

Wykres nr 1. Mieszkańcy Gminy Kętrzyn korzystający ze świadczeń GOPS Kętrzyn.



Źródło: wg Sprawozdania MPiPS-03

Wykres nr 2. Struktura rodzin objętych pomocą w 2022 r.

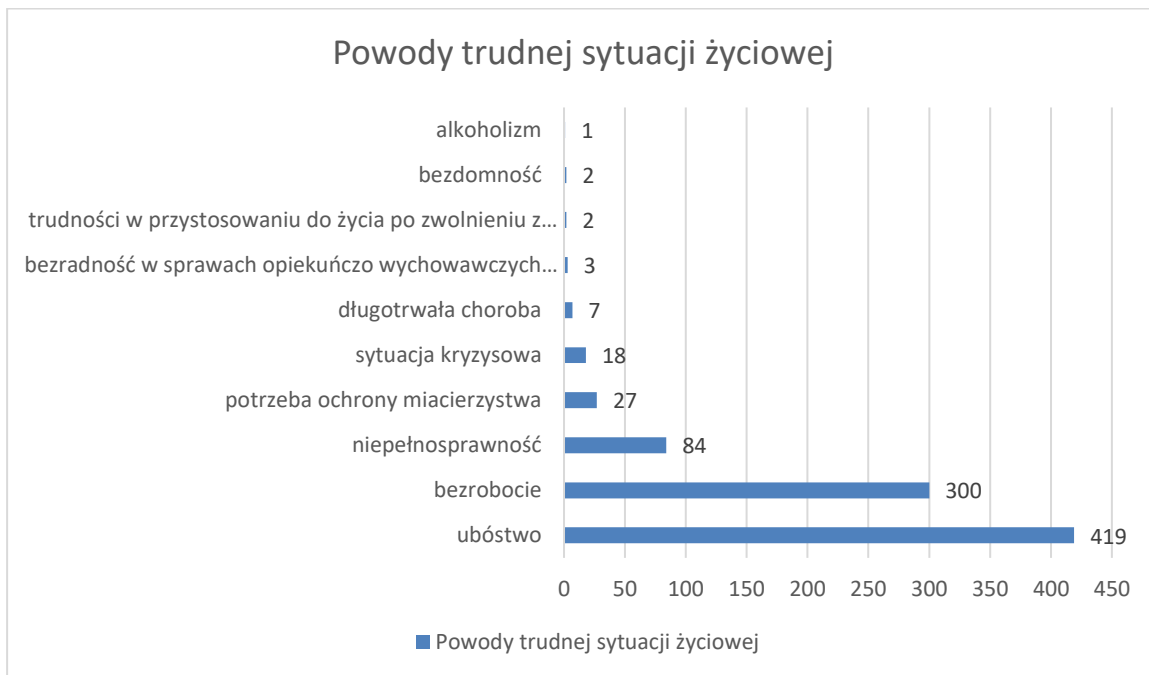
Z powyższego wykresu wynika, że największą grupę świadczeniobiorców stanowią osoby prowadzące jednoosobowe gospodarstwo domowe.

4.2. Powody przyznawania pomocy w 2022 r.

Powód trudnej sytuacji życiowej	Liczba rodzin	Liczba osób w rodzinach
Ubóstwo	419	1426
Bezrobocie	300	1125
Niepełnosprawność	84	220
potrzeba ochrony macierzyństwa	27	191
sytuacja kryzysowa	18	54
długotrwała choroba	7	17
bezradność w sprawach opiekuńczo – wychowawczych i prowadzenia gospodarstwa domowego	3	9
trudności w przystosowaniu do życia po zwolnieniu z zakładu karnego	2	8
bezdomność	2	2
alkoholizm	1	1

Źródło: wg Sprawozdania MPiPS-03

Tabela nr 6. Powody przyznawania pomocy w 2022 r.



Źródło: wg Sprawozdanie MPiPS-03

Wykres nr 3. Powody przyznania pomocy w 2022 r.

4.3. Rodzaje udzielonych świadczeń

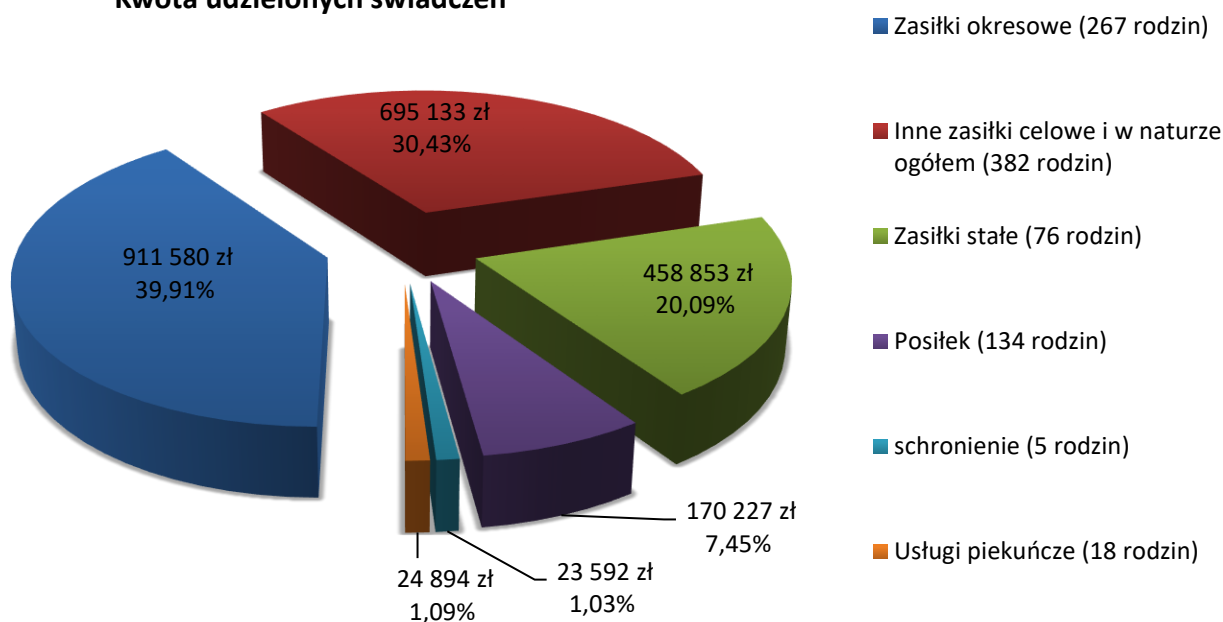
Prawo do świadczeń pieniężnych przysługuje osobom i rodzinom, których posiadane dochody nie przekraczają kryteriów dochodowych ustalonych w oparciu o próg interwencji socjalnej. Od dnia 1 stycznia 2022 r. dla osoby samotnie gospodarującej jest dochód nie przekraczający kwoty 776 zł oraz 600 zł dla osoby w rodzinie. Poniższe dane przedstawione poniżej prezentują strukturę świadczeń udzielonych w 2022r. w Gminie Kętrzyn.

Udzielone świadczenia	Liczba rodzin	Liczba osób w rodzinach	Średni koszt na rodzinę	Kwota świadczeń
Zasiłki stałe	76	153	6037,53	458853
Zasiłki okresowe	267	930	3414,16	911580
Posiłek	134	697	1270,35	170227
Usługi opiekuńcze	18	25	1383,00	24894
Inne zasiłki celowe i w naturze	382	1364	1819,72	695133
Schronienie	5	5	4718,40	23592
RAZEM				2284279

Źródło: wg Sprawozdania MPiPS-03

Tabela nr 7. Powody przyznawania pomocy w 2022 r.

Kwota udzielonych świadczeń



Źródło: wg Sprawozdania MPiPS-03
Wykres nr 4. Rodzaje udzielonych świadczeń

Zasiłki stałe to zadanie własne o charakterze obligatoryjnym. Świadczenie jest przeznaczone dla osób niezdolnych do pracy z powodu wieku lub całkowitej niezdolności do pracy, jeżeli ich dochód i dochód na osobę w rodzinie nie przekracza kryterium dochodowego określonego w ustawie o pomocy społecznej. W 2022 r. przyznano zasiłki stałe dla 76 rodzin (153 osób w rodzinie), łącznie wypłacono 797 świadczeń na kwotę 458853 zł. Maksymalna kwota zasiłku stałego w 2022 r. wynosiła 719 zł i nie ma charakteru uznaniowego, jest uzależniona od posiadanego dochodu - kryterium dochodowe (dla osoby samotnie gospodarującej to kwota nie przekraczająca 776 zł oraz 600 zł dla osoby w rodzinie).

Składki na ubezpieczenia zdrowotne to świadczenie przyznane osobom z prawem o zasiłku stałego, które nie posiadają innego o tytułu do ubezpieczenia. Formą pomocy objęto 70 osób, na kwotę 37791 zł.

Zasiłki okresowe to zadanie własne, dofinansowane ze środków budżetu państwa. Świadczenie przysługuje osobom i rodzinom, których dochód nie przekracza kryterium dochodowego, w szczególności ze względu na długotrwałą chorobę, niepełnosprawność, bezrobocie, możliwość utrzymania lub nabycia uprawnień do świadczeń z innych systemów zabezpieczenia społecznego. Zasiłki okresowe przyznano dla 267 rodzin (930 osób w rodzinie), wypłacono 1842 świadczenia na kwotę 911580 zł.

Zasiłki celowe i w naturze to zadanie własne o charakterze obowiązkowym. Świadczenie przysługuje osobom i rodzinom, których dochód nie przekracza kryterium dochodowego. Świadczenie przeznaczone jest na zaspokojenie niezbędnych potrzeb bytowych, przede wszystkim na zakup żywności, zakup leków, zakup odzieży i obuwia, opłatę czynszu, opłatę kosztów energii i gazu, zakup niezbędnych artykułów użytku domowego. Zasiłki celowe mają charakter uznaniowy. Zasiłki celowe przyznano 382 rodzinom (1364 osobom w rodzinie) na kwotę 695133 zł.

Zapewnienie posiłku to zadanie własne o charakterze obowiązkowym. Pomoc w tej formie realizowana była w ramach Programu Ośtonowego w Zakresie Dożywiania „Posiłki w szkole i w domu na lata 2019-2023”, których dochód nie przekracza 150% kryterium dochodowego określonego w ustawie o pomocy społecznej. Programem objęto 1327 osób. W 2022r. w ramach dożywiania z posiłków skorzystało 242 dzieci, w tym (na wniosek dyrektorów szkół) w trybie udzielania pomocy w postaci posiłku bez wydawania decyzji administracyjnej oraz przeprowadzania wywiadu środowiskowego wsparciem objęto 18 dzieci. Zasiłki celowe na zakup art. spożywczych otrzymało 418 osób, w tym 1308 osób w rodzinach. Na realizację zadania GOPS otrzymał dotację w wysokości 680 000 zł, środki własne stanowiły 170 667 zł.

Usługi opiekuńcze skierowane są do osób niepełnosprawnych, przewlekle chorych oraz osób w wieku podeszłym, które z powodu wieku, choroby lub innych przyczyn są ich pozbawione i wymagają pomocy innych osób. Usługi opiekuńcze lub specjalistyczne usługi opiekuńcze mogą być przyznane osobie, która wymaga takiej pomocy a rodzina, wspólnie nie zamieszkujący małżonek, wstępni, zstępni nie mogą takiej

pomocy zapewnić. Usługi opiekuńcze obejmują pomoc w zaspokajaniu codziennych potrzeb życiowych, opiekę higieniczną, zalecaną przez lekarza pielęgnację oraz w miarę możliwości zapewnienie kontaktów z otoczeniem. GOPS przyznając usługi opiekuńcze w 2022 r., ustalał ich zakres i wymiar, okres i miejsce świadczenia, odpłatność oraz szczegółowe warunki częściowego lub całkowitego zwolnienia z opłat, jak również tryb ich pobierania, na podstawie Uchwały Nr II/712018 Rady Gminy Kętrzyn z dnia 5 grudnia 2018 r. oraz Uchwały Nr L/260/2022 Rady Gminy Kętrzyn z dnia 07 września 2022 roku w sprawie szczegółowych warunków przyznawania i odpłatności za usługi opiekuńcze i specjalistyczne usługi opiekuńcze, z wyłączeniem specjalistycznych usług opiekuńczych dla osób z zaburzeniami psychicznymi oraz szczegółowych warunków częściowego lub całkowitego zwolnienia od opłat jak również trybu ich pobierania. Kwota za godzinę usług opiekuńczych w Gminie Kętrzyn w 2022 roku wynosiła 27 zł (przy 100 % odpłatności). W 2022 roku GOPS świadczył usługi opiekuńcze dla 18 osób.

Usługi opiekuńcze	2019	2020	2021	2022
Liczba osób	31	25	19	18
Kwota świadczeń w zł	312491	324346	363174	24894*

Źródło: opracowanie własne GOPS

Tabela 8. Liczba osób korzystająca z usług opiekuńczych w latach 2019-2022

* Od 2022 r. w sprawozdawczości ujmuje się jedynie kwoty zwolnione z odpłatności przez podopiecznych, a nie jak do 2021 r. wartość całkowitych kosztów usług opiekuńczych.

Usługi opiekuńcze w formie Teleopieki realizowane są w Gminie Kętrzyn od 2019 roku. Jest to system powiadamiania ratunkowego stosowany u osób o obniżonej samodzielności, w tym osób starszych, niepełnosprawnych lub chorych. Minimalizuje negatywne skutki różnych nagłych zdarzeń domowych, a czasami nawet ratuje życie. Najważniejsze elementy systemu teleopieki: bezprzewodowy przycisk SOS, noszony stale przy sobie w formie opaski na nadgarstek – tzw. „przycisk życia”, prosty w obsłudze telefon umożliwiający kontakt głosowy, Centrum Alarmowe pracujące 24 godziny na dobę przez 7 dni w tygodniu, wydzielone do obsługi zgłoszeń i alarmów bezpieczeństwa, zapewnienie osób mogących podjąć interwencję na miejscu (np. rodzina, sąsiedzi). Zastosowanie tego typu nowoczesnego rozwiązania jest odpowiedzią na starzenie się społeczeństwa, a także wzrastające zapotrzebowanie na usługi opiekuńcze dla osób starszych oraz rosnące koszty opieki instytucjonalnej finansowanej ze środków publicznych, głównie samorządowych.

Rok	Ilość opasek	Ilość osób objętych programem	Koszt programu
2019	20	20	12880 z tym 5480 dotacja
2020	20	19	11520
2021	20	19	11520
2022	20	19	10440

Źródło: opracowanie własne GOPS

Tabela 9. Liczba osób korzystająca z usług opiekuńczych w formie Teleopieki w latach 2019-2022

4.4. Dom Pomocy Społecznej

Osobie wymagającej całodobowej opieki z powodu wieku, choroby lub niepełnosprawności, niemogącej samodzielnie funkcjonować w codziennym życiu, której nie można zapewnić niezbędnej pomocy w formie usług opiekuńczych, przysługuje prawo do umieszczenia w domu pomocy społecznej. Decyzję o skierowaniu do domu pomocy społecznej i decyzję ustalającą opłatę za pobyt w domu pomocy społecznej wydaje organ gminy dla tej osoby w dniu jej kierowania do domu pomocy społecznej. Do końca 2021 roku Gminny Ośrodek Pomocy Społecznej w Kętrzynie skierował w sumie 30 osób do DPS. Łączny koszt wyniósł 1.073.953zł (za pobyt 3 osób skierowanych przez GOPS całość finansowała najbliższa rodzina, a w przypadku 2 dwóch osób rodzina finansowała część kosztów).

Dom Pomocy Społecznej	2019	2020	2021	2022
Liczba osób	32	29	29	30
Koszt zł pobytu w DPS	855.448	806.157	836.398	1.073.953

Źródło: opracowanie własne GOPS

Tabela 10. Liczba osób, za które gmina ponosiła koszty pobytu w DPS w latach 2019-2022

4.5. Pomoc w obszarze wspierania rodziny i pieczy zastępczej

Wsparcie asystenta rodziny - w GOPS Kętrzyn to zadanie realizowane jest od 2014 r. na podstawie ustawy z dnia 9 czerwca 2011 r. o wspieraniu rodziny i systemie pieczy zastępczej.

Asysta rodzinna jest to forma pomocy skierowana do rodzin przeżywających trudności w wypełnianiu funkcji opiekuńczo - wychowawczej. Asystent rodziny pracuje w środowisku rodziny, współpracuje ze służbami, które działają na rzecz rodziny np. policja, sąd, placówki oświatowe, ochrona zdrowia, pracownicy socjalni. Z rodzinami objętymi asystą rodzinną zawierane są kontrakty socjalne. GOPS Kętrzyn zatrudniał 1 asystenta rodziny na umowę o pracę na czas nieokreślony - zadaniowy system pracy. W okresie sprawozdawczym ze wsparcia asystenta rodziny skorzystało 16 rodzin – 27 osoby dorosłe oraz 52 dzieci, w tym w pieczy zastępczej 26 dzieci.

Wymiar czasu pracy	Okres zatrudnienia	Ogółem kwota wydatkowana na wynagrodzenie asystenta rodziny	W tym z dotacji
pełny etat	nieokreślony	64022	0

Źródło: Dane GOPS

Tabela nr 11. Koszt i czas zatrudnienia asystenta rodziny w 2022 r.

Rodziny zastępcze - zgodnie z ustawą o wspieraniu rodziny i systemie pieczy zastępczej gmina właściwa ze względu na miejsce zamieszkania dziecka ponosi częściową odpłatność za pobyt dziecka w pieczy zastępczej. Wysokość uzależniona jest od długości pobytu dzieci w pieczy zastępczej i wynosi odpowiednio 10% w pierwszym roku oraz 30% w drugim i 50% w trzecim i następnych latach. W 2022r. gmina poniosła koszty z tytułu przebywania 7 dzieci w domu dziecka oraz 25 w rodzinach zastępczych i w rodzinach zastępczych w charakterze pogotowia- kwota 297904 zł.

V. ŚWIADCZENIA RODZINNE I FUNDUSZ ALIMENTACYJNY - Zadanie zlecone

5.1. Świadczenia rodzinne przyznawane są na podstawie:

- ustawy z dnia 28 listopada 2003r. o świadczeniach rodzinnych
- ustawy z dnia 4 kwietnia 2014 r. o ustaleniu i wypłacie zasiłków dla opiekunów

Na świadczenia rodzinne składają się:

- a. zasiłki rodzinne wraz z dodatkami: (dodatek z tytułu urodzenia dziecka, dodatek z tytułu opieki nad dzieckiem w okresie korzystania z urlopu wychowawczego, dodatek z tytułu samotnego wychowywania dziecka, dodatek z tytułu wychowywania dziecka w rodzinie wielodzietnej, dodatek z tytułu kształcenia i rehabilitacji dziecka niepełnosprawnego, dodatek z tytułu rozpoczęcia roku szkolnego, dodatek z tytułu podjęcia przez dziecko nauki w szkole poza miejscem zamieszkania)
- b. jednorazowa zapomoga z tytułu urodzenia dziecka
- c. zasiłki pielęgnacyjne
- d. świadczenia opiekuńcze: (świadczenie pielęgnacyjne, zasiłek dla opiekuna, specjalny zasiłek opiekuńczy)
- e. świadczenie rodzicielskie
- f. świadczenia wychowawcze 500+

Rok	Liczba decyzji wydanych w sprawie świadczeń rodzinnych	Liczba rodzin pobierających zasiłki rodzinne i dodatki	Kwota świadczeń w zł	Liczba rodzin pobierających jednorazową zapomogę z tytułu urodzenia dziecka	Kwota świadczeń w zł	Liczba osób pobierających zasiłki pielęgnacyjne	Kwota świadczeń w zł	Liczba osób pobierających świadczenia opiekuńcze	Kwota świadczeń w zł
2019	807	400	1558837	58	58000	360	776374	51	721024
2020	689	358	1442901	57	57000	338	850748	53	856354
2021	667	300	1236689	49	49000	328	836380	58	1122400
2022	650	254	1023200	35	35000	330	856237	70	1414508

Źródło: opracowanie własne GOPS

Tabela nr 12. Liczba osób i kwoty świadczeń rodzinnych w latach 2019-2022

Rok	Liczba wydanych decyzji	Liczba rodzin pobierających świadczenie wychowawcze 500+	Liczba dzieci, na które zostały wydane decyzje	Kwota świadczeń
2021	995	990	1567	8208904
2022	5	803	1341	3297090

Źródło: opracowanie własne GOPS

Tabela nr 13. Liczba osób i kwoty świadczeń wychowawczych 500+ w 2022 r.

5.2. Fundusz alimentacyjny:

- Realizacja zadania w zakresie funduszu alimentacyjnego na podstawie *ustawy z dnia 7 września 2007r. o pomocy uprawnionym do alimentów*

Świadczenia z funduszu alimentacyjnego przysługują osobie uprawnionej do ukończenia przez nią 18 roku życia albo w przypadku gdy się uczy w szkole lub szkole wyższej do ukończenia przez nią 25 roku życia, albo w przypadku posiadania orzeczenia o znacznym stopniu niepełnosprawności-bezterminowo. Świadczenia z funduszu alimentacyjnego przysługują, jeżeli dochód rodziny w przeliczeniu na osobę w rodzinie nie przekracza 900 zł. Świadczenia przysługują w wysokości bieżąco ustalonych alimentów, jednakże nie wyższej niż 500zł.

Rok	Liczba wydanych decyzji z funduszu alimentacyjnego	Kwota w zł wypłaconych świadczeń	Liczba rodzin pobierających świadczenia	Liczba wypłaconych świadczeń	Kwota w zł odzyskanych należności alimentacyjnych od dłużników	
					Fundusz Alimentacyjny	Zaliczka Alimentacyjna
2019	117	532599	82	1414	176537,12	16805,86
2020	118	526904	78	1385	172214,90	5196,97
2021	106	499928	81	1274	154003,60	1928,72
2022	147	459590	87	1139	202277,05	12523,10

Źródło: opracowanie własne GOPS

Tabela nr 14. Liczba osób i kwoty świadczeń funduszu alimentacyjnego w latach 2019-2022

5.3. Pomoc materialna o charakterze socjalnym

- Realizacja zadania odbywa się na podstawie *ustawy z dnia 7 września 1991 r. o systemie oświaty*

Pomoc materialna o charakterze socjalnym w formie stypendium szkolnego przysługuje uczniom szkół publicznych i niepublicznych o uprawnieniach szkół publicznych dla młodzieży i dla dorosłych oraz słuchaczom kolegiów pracowników służb społecznych – do czasu ukończenia kształcenia, nie dłużej jednak niż do ukończenia 24. roku życia, wychowankom publicznych i niepublicznych ośrodków rewalidacyjno-wychowawczych – do czasu ukończenia realizacji obowiązku nauki, uczniom szkół niepublicznych nieposiadających uprawnień szkół publicznych dla młodzieży i dla dorosłych – do czasu ukończenia realizacji obowiązku nauki. Stypendium szkolne może otrzymać uczeń znajdujący się w trudnej sytuacji materialnej, wynikającej z niskich dochodów na osobę w rodzinie, w szczególności, gdy w rodzinie występuje: bezrobocie, niepełnosprawność, ciężka lub długotrwała choroba, wielodzietność, brak umiejętności wypełniania funkcji opiekuńczo-wychowawczych, alkoholizm lub narkomania, a także gdy rodzina jest niepełna lub wystąpiło zdarzenie losowe. Miesięczna wysokość dochodu na osobę w rodzinie ucznia uprawniająca do ubiegania się o stypendium szkolne nie może być większa niż kwota 600,00 zł netto (rozporządzenie Rady Ministrów z dnia 11 lipca 2018 r. w sprawie zweryfikowania kryteriów dochodowych oraz kwot świadczeń pieniężnych z pomocy społecznej (Dz.U. poz. 1358).

Ilość uczniów objętych:	2019	2020	2021	2022
stypendium szkolnym	196	184	170	135
Zasiłkiem szkolnym	5	1	6	4
Koszt w zł	24660	20860	22420	17330

Źródło: opracowanie własne GOPS

Tabela nr 15. Liczba uczniów objętych pomocą materialną o charakterze socjalnym w latach 2019-2022

VI. INNE DZIAŁANIA

6.1. dodatki mieszkaniowe przyznawane są na podstawie:

- ustawy z dnia 21 czerwca 2001r. o dodatkach mieszkaniowych

Dodatek mieszkaniowy przysługuje:

- 1) najemcom oraz podnajemcom lokali mieszkalnych
- 2) osobom mieszkającym w lokalach mieszkalnych, do których przysługuje im spółdzielcze prawo do lokalu mieszkalnego
- 3) osobom mieszkającym w lokalach mieszkalnych znajdujących się w budynkach stanowiących ich własność i właścicielom samodzielnych lokali mieszkalnych
- 4) innym osobom mającym tytuł prawny do zajmowanego lokalu mieszkalnego o ponoszącym wydatki związane z jego zajmowaniem
- 5) osobom zajmującym lokal mieszkalny bez tytułu prawnego, oczekującym na przysługujący im lokal zamienny albo socjalny

Dodatek mieszkaniowy przysługuje na podstawie tylko jednego z tytułów prawnych. Dodatek mieszkaniowy przysługuje osobom, jeżeli średni miesięczny dochód na jednego członka gospodarstwa domowego w okresie 3 miesięcy poprzedzających datę złożenia wniosku o przyznanie dodatku mieszkaniowego nie przekracza 175% kwoty najniższej emerytury w gospodarstwie jednoosobowym i 125% tej kwoty w gospodarstwie wieloosobowym, obowiązującej w dniu złożenia wniosku.

Rok	Ilość wniosków	Kwota wydatków w zł
2019	123	96843
2020	106	96979
2021	105	110449
2022	120	133715

Źródło: opracowanie własne GOPS

Tabela nr 16. Liczba osób, które otrzymały dodatki mieszkaniowe w latach 2019-2022

6.2. dodatek energetyczny przyznawane jest na podstawie:

- Ustawy z dnia 10 kwietnia 1997r. prawo energetyczne

Na podstawie wprowadzonej definicji „odbiorca wrażliwy energii elektrycznej”, osoby otrzymujące dodatek mieszkaniowy mają prawo do zryczałtowanego dodatku energetycznego. Zgodnie z ustawą odbiorca wrażliwy energii elektrycznej to osoba, której przyznano dodatek mieszkaniowy, jest stroną umowy kompleksowej lub umowy sprzedaży energii elektrycznej.

Rok	Ilość wniosków	Kwota wydatków w zł
2019	2	227,36
2020	2	221,68
2021	4	294,56
2022	0	0

Źródło: opracowanie własne GOPS

Tabela nr 17. Liczba osób, które otrzymały dodatek energetyczny w latach w 2019-2022

6.3. dodatek węglowy przyznawany jest na podstawie:

- Ustawy z dnia 5 sierpnia 2022 r. o dodatku węglowym

W 2022 r. wprowadzono nową formę wsparcia części społeczeństwa, a mianowicie dodatek węglowy, dedykowany dużej grupie gospodarstw domowych w Polsce, w tym również gospodarstw najuboższych energetycznie, w celu pokrycia części kosztów wynikających ze wzrostu cen na rynku energii, w tym kosztów opału. Dodatek węglowy przysługiwał gospodarstwu domowemu, w którym głównym źródłem ogrzewania jest: • kocioł na paliwo stałe, • kominek, • koza, • ogrzewacz powietrza, • trzon kuchenny, • piecokuchnia, • kuchnia węglowa, • piec kaflowy na paliwo stałe, o ile są zasilane paliwami stałymi. Przez paliwa stałe rozumie się: węgiel kamienny, brykiet lub pelet zawierające co najmniej 85% węgla kamiennego. Warunkiem koniecznym do uzyskania dodatku węglowego było uzyskanie wpisu lub zgłoszenie źródła ogrzewania do Centralnej Ewidencji Emisyjności Budynków. Kwota dodatku węglowego to 3000 zł, przyznawana jednorazowo, niezależnie od dochodu, nie podlegający opodatkowaniu i zajęciu egzekucyjnemu. Wniosek o wypłatę dodatku węglowego składano w terminie do dnia 30 listopada 2022 r.

Rok	Ilość wniosków	Kwota wydatków w zł
2022	1383	4149000

Źródło: opracowanie własne GOPS

Tabela nr 18. Liczba rodzin, które otrzymały dodatek węglowy w 2022 r.

6.4. dodatek dla gospodarstw domowych z tytułu wykorzystywania niektórych źródeł ciepła przyznawany jest na podstawie:

- Ustawy z dnia 15 września 2022 r. o szczególnych rozwiązaniach w zakresie niektórych źródeł ciepła w związku z sytuacją na rynku paliw

W 2022 r. wprowadzono dodatek dla gospodarstw domowych z tytułu wykorzystywania niektórych źródeł ciepła. Źródła ciepła musiały być zgłoszone lub wpisane do centralnej ewidencji emisyjności budynków, o której mowa w art. 27a ust. 1 ustawy z dnia 21 listopada 2008 r. o wspieraniu termomodernizacji i remontów oraz o centralnej ewidencji emisyjności budynków, do dnia 11 sierpnia 2022 r., albo po tym dniu – w przypadku głównych źródeł ogrzewania zgłoszonych lub wpisanych po raz pierwszy do centralnej ewidencji emisyjności budynków. Jednorazowy dodatek dla gospodarstw domowych wynosił: 3000 zł – w przypadku gdy głównym źródłem ciepła jest kocioł na paliwo stałe zasilany peletem drzewnym albo inny rodzajem biomasy, 1000 zł – w przypadku gdy głównym źródłem ciepła jest kocioł na paliwo stałe, kominek, koza, ogrzewacz powietrza, trzon kuchenny, piecokuchnia albo piec kaflowy na paliwo stałe, zasilane drewnem kawałkowym, 500 zł – w przypadku gdy głównym źródłem ciepła jest kocioł gazowy zasilany skroplonym gazem LPG, 2000 zł – w przypadku gdy głównym źródłem ciepła jest kocioł olejowy.

Rodzaj źródła ciepła	Ilość wniosków	Kwota wydatków w zł
pelet drzewny lub inna biomasa 3000 zł	322	966000
drewno kawałkowe 1000 zł	252	252000
Gaz LPG skroplony 500 zł	12	6000
olej kocioł 2000 zł	16	32000
Razem	602	1256000

Źródło: opracowanie własne GOPS

Tabela nr 19. Liczba rodzin, które otrzymały dodatek dla gospodarstw domowych w 2022 r.

6.5. MAGAZYN ŻYWNOŚCI

Gminny Ośrodek Pomocy Społecznej w Kętrzynie we współpracy z Polskim Komitetem Pomocy Społecznej zajmował się dystrybucją żywności. W 2022 roku wydano ponad 28 ton żywności dla 440 rodzin (1078 osób), w tym 45 rodzin (94 osoby) to obywatele Ukrainy. Żywność wydawana była na podstawie skierowania otrzymanego od pracownika socjalnego. Mogły je otrzymać rodziny, których dochód nie przekroczył 220% kryterium dochodowego stosowanego w pomocy społecznej. Żywność wydawana była w ramach Europejskiego Funduszu Pomocy Najbardziej Potrzebującym (FEAD) w ramach Programu Operacyjnego Pomoc Żywnościowa 2014-2020, Podprogram 2021. Program obejmował, poza wsparciem w postaci żywności, przeprowadzenie zdalnych szkoleń dla osób korzystających z magazynu żywności. Przeprowadzono: warsztaty dietetyczne, warsztaty edukacji ekonomicznej, oraz warsztaty psychoedukacyjne. Wszystkie artykuły spożywcze, które zostały przekazane przez Polski Komitet Pomocy Społecznej w Olsztynie były darmowe. Gminny Ośrodek Pomocy Społecznej sfinansował koszty transportu ww. artykułów spożywczych w kwocie 1100 zł (5 dostaw).

Płeć		Kryterium dochodowe		Grupy odbiorców		
Kobiety	Mężczyźni	do 100%	powyżej 100% do 220%	Bezdomni	Niepełnosprawni	Osoby z pozostałych grup
565	513	689	389	2	143	933

Źródło: opracowanie własne GOPS

Tabela nr 20. Liczba i charakterystyka osób, które otrzymały żywność z magazynu GOPS.

Nazwa artykułu	Ilość (kg/l)	Wartość (zł)
Groszek z marchewką	4264	16232,80
Koncentrat pomidorowy	1476	11719,44
Powidła śliwkowe	1972,8	11560,61
Makaron świderki	5940	17998,20
Mleko UHT	6600	17028,00
Szynka drobiowa	2350,8	25388,64
Szynka wieprzowa	1602	14225,75
Filet z makreli w oleju	1140,36	18626,04
Cukier	1340	6673,20
Olej rzepakowy	1355	15966,60
RAZEM	28040,96	155419,28

Źródło: opracowanie własne GOPS

Tabela nr 21. Artykuły wydawane z magazynu GOPS.

6.6. KARTA DUŻEJ RODZINY

Karta Dużej Rodziny realizowana jest na podstawie Ustawa o Karcie Dużej Rodziny z dnia 5 grudnia 2014r. Jest to system zniżek i dodatkowych uprawnień dla rodzin 3+ zarówno w instytucjach publicznych, jak i w firmach prywatnych. Jej posiadacze mają możliwość tańszego korzystania z oferty instytucji kultury, ośrodków rekreacyjnych czy księgarni na terenie całego kraju. Posiadanie Karty ułatwia więc dużym rodzinom dostęp do rekreacji oraz obniża koszty codziennego życia. W praktyce Karta Dużej Rodziny zapewnia zniżki przy zakupie jedzenia i kosmetyków, odzieży i obuwia, książek, zabawek oraz paliwa. Obniża także koszty rachunków za usług telekomunikacyjne czy bankowe. Pozwala na tańsze przejazdy pociągami i komunikacją publiczną w wybranych miejscowościach. Posiadacze Karty Dużej Rodziny mogą korzystać z oferty miejsc zgłoszonych przez ponad tysiąc firm i instytucji z całej Polski.

Rok	Ilość złożonych wniosków	Ilość rodzin	Ilość wydanych kart	Rodzice	Dzieci	Koszt realizacji zadania
2019	145	132	288	244	44	813
2020	26	24	57	41	16	186
2021	38	31	122	55	67	502
2022	131	121	267	192	75	1995

Źródło: opracowanie własne GOPS

Tabela nr 22. Liczba i koszt wydanych „Kart Dużej Rodziny” w latach 2019-2022.

Gminna Karta Dużej Rodziny 3+

Uchwała Rady Gminy Kętrzyn nr VIII/45/2015 z dnia 29 kwietnia 2015r. w sprawie wprowadzenia programu " Gminna Karta Dużej Rodziny 3+".

Adresatami programu Gminna Karta Dużej Rodziny 3+ są wszyscy członkowie rodzin wielodzietnych zamieszkujących teren gminy Kętrzyn (tj. rodzin mających na utrzymaniu 3 lub więcej dzieci w wieku do 18 roku życia lub do 26 roku życia w przypadku gdy dziecko uczy się lub studiuje lub posiada orzeczenie o znacznym stopniu niepełnosprawności. Gminna Karta Dużej Rodziny 3+ przysługuje niezależnie od dochodu. Karta wydawana jest bezpłatnie, każdemu członkowi rodziny.

Rok	Ilość złożonych wniosków	Ilość rodzin	Ilość wydanych kart	Rodzice	Dzieci
2019	97	95	496	179	317
2020	11	10	51	17	34
2021	24	22	103	37	66
2022	29	25	129	85	44

Źródło: opracowanie własne GOPS

Tabela nr 23. Liczba wydanych „Gminnych Kart Dużej Rodziny 3+” w latach 2019-2022.

6.7. Pomoc obywatelom Ukrainy realizowana była na podstawie:

- Ustawa z dnia 12 marca 2022 r. o pomocy obywatelom Ukrainy w związku z konfliktem zbrojnym na terytorium tego państwa

Pomoc obywatelom Ukrainy polegała ma przyznaniu jednorazowego świadczenia pieniężnego w wysokości 300 zł na osobę, przeznaczonego na utrzymanie, w szczególności na pokrycie wydatków na żywność, odzież, obuwie, środki higieny osobistej oraz opłaty mieszkaniowe; wypłatę świadczeń pieniężnych osobom za zapewnienie zakwaterowania i wyżywienia obywatelom Ukrainy oraz wypłatę świadczeń rodzinnych.

	Ilość obywateli Ukrainy objęta wsparciem	Koszt udzielonego wsparcia
jednorazowe świadczenia	93	27900
świadczenia pieniężne za zapewnienie zakwaterowania i wyżywienia	109	367760
świadczenia rodzinne	15	14649
świadczenia rodzicielskie	1	4067
RAZEM		414376

Źródło: opracowanie własne GOPS

Tabela nr 24. Liczba i koszt wydanych „Kart Dużej Rodziny” w latach 2019-2022.

6.8. KLUB INTEGRACJI SPOŁECZNEJ

Klub Integracji Społecznej przy Gminnym Ośrodku Pomocy Społecznej powołany został Uchwałą nr XXVIII/172/2005 Rady Gminy Kętrzyn z dnia 26 stycznia 2005 r. Klub Integracji Społecznej powstał na podbudowie Ośrodka Konsultacyjno – Psychoedukacyjnego dla Ofiar Przemocy, którego klientkami były m.in. osoby bezrobotne mające trudności z odnalezieniem na rynku pracy. Klientki Ośrodka były inspiracją poszerzenia niesienia im pomocy nie tylko w sferze przeciwdziałania przemocy i funkcjonowania w rodzinie. Celem ogólnym KIS jest przeciwdziałanie wykluczeniu społecznemu. Cele strategiczne: zmniejszenie bezrobocia; przeciwdziałanie marginalizacji środowisk popegeerowskich; przeciwdziałanie przemocy i uzależnieniom.

Klub Integracji Społecznej wykonuje zadania w oparciu o:

- Ustawę z dnia 12 marca 2004 r. o pomocy społecznej;
- Ustawę z dnia 20 kwietnia 2004 r. o promocji zatrudnienia i instytucjach rynku pracy;
- Ustawę z dnia 13 czerwca 2003 o zatrudnieniu socjalnym.

Działalność Klubu Integracji Społecznej w 2022 r.:

- Kwalifikowanie do prac społecznie użytecznych organizowanych na terenie Gminy Kętrzyn. W ramach prac społecznie użytecznych 42 osób wykonywało prace porządkowe na rzecz Gminy Kętrzyn. Przeciętnie miesięcznie prace społecznie użyteczne wykonuje 22 osób bezrobotnych. Czas pracy 10 godz. tygodniowo/ 40 miesięcznie w okresie od marca do listopada. Zakres prac obejmuje prace porządkowe, pielęgnację terenów zieleni oraz opiekę nad osobami starszymi i niepełnosprawnymi.
- Ze względu na pandemię koronawirusa GOPS Kętrzyn nie wnioskował o środki na realizację projektów w zakresie aktywizacji społeczno - zawodowej mieszkańców gminy Kętrzyn.

Rok	2019	2020	2021	2022
Liczba osób skierowanych do wykonywania prac społecznie użytecznych	35	41	41	42

Źródło: opracowanie własne KIS

Tabela nr 25. Liczba osób skierowanych do prac społecznie użytecznych w latach 2019-2022

6.9. OŚRODEK KONSULTACYJNO-PSYCHOEDUKACYJNY DS. PRZECIWDZIAŁANIA PRZEMOCY W RODZINIE

Gminny Program Przeciwdziałania Przemocy w Rodzinie na lata 2021-2025 w 2022 r. realizowany był w oparciu o Ustawę z dnia 29 lipca 2005 r. przeciwdziałania przemocy w rodzinie (Dz. U. z 2021 r. poz. 1249 ze zm.), o Uchwałę Nr XXV/130/2020 Rady Gminy z dnia 23 października 2020 r. w sprawie przyjęcia Gminnego Programu Przeciwdziałania Przemocy w Rodzinie na lata 2021-2025.

Do zadań własnych gminy należy w szczególności tworzenie gminnego systemu przeciwdziałania przemocy w rodzinie, w tym:

1. opracowanie i realizacja gminnego programu przeciwdziałania przemocy w rodzinie oraz ochrony ofiar przemocy w rodzinie;
2. prowadzenie poradnictwa i interwencji w zakresie przeciwdziałania przemocy w rodzinie w szczególności poprzez działania edukacyjne służące wzmocnieniu opiekuńczych i wychowawczych kompetencji rodziców w rodzinach zagrożonych przemocą w rodzinie;
3. zapewnienie osobom dotkniętym przemocą w rodzinie miejsc w ośrodkach wsparcia;
4. tworzenie zespołów interdyscyplinarnych.

Z usług Ośrodka Konsultacyjno - Psychoedukacyjnego ds. Przeciwdziałania Przemocy w Rodzinie (OKP) skorzystało 102 osoby, ogółem 312 wizyt w 2022r., w tym 57 osób uwikłane w przemoc w rodzinie i zagrożonych przemocą.

Problemy z jakimi zwracali się zainteresowani to:

- przemoc w rodzinie – osoby doświadczające przemocy w rodzinie, osoby stosujące przemoc w rodzinie, osoby zagrożone przemocą w rodzinie
- uzależnienia i współuzależnienie
- niezaradność wychowawcza
- trudności i kryzysy w relacjach w rodzinie i środowisku
- niezaradność życiowa
- konieczność uzyskania pomocy prawnej

Na potrzeby realizacji zadania zatrudniono na umowy zlecenie: psychologa ze specjalizacją kliniczną, terapeutę uzależnień i specjalistę pomocy ofiarom przemocy domowej oraz radcę prawnego, a także zakupiono materiały na potrzeby Ośrodka Konsultacyjno-Psychoedukacyjnego. Koszt utrzymania ośrodka wyniósł w 2022 r. 38770 zł.

Ponadto:

- w ramach podpisanego porozumienia GOPS Kętrzyn z Kuratorium Oświaty w Olsztynie z wypoczynku letniego skorzystało 5 dzieci i młodzieży z terenu Gminy Kętrzyn
- w ramach świadczenia usług transportowych zrealizowano: 19 wyjazdów z chorymi i niepełnosprawnymi
- oraz w roku szkolnym GOPS codziennie dowozi i odwozi 5 niepełnosprawnych dzieci do SOSW w Kętrzynie.
- w ramach współpracy z Kołem Turystycznym „Nakomiadek” dofinansowano koszty wypoczynku dzieci na kwotę 25540 zł (wypoczynek letni dla 21 osób oraz zimowisko dla 17 osób)
- wydano 34 zaświadczenia o wysokości przeciętnego miesięcznego dochodu przypadającego na jednego członka jej gospodarstwa domowego na potrzeby udziału w programie „Czyste Powietrze”

VII. OKREŚLENIE POTRZEB

- 1) Wzmocnienie współpracy z instytucjami i podmiotami w zakresie działań na rzecz integracji społecznej i zawodowej osób zagrożonych wykluczeniem społecznym.
- 2) Podjęcie działań w zakresie realizacji wspierania rodzin i pieczy zastępczej na bazie współpracy z Powiatowym Centrum Pomocy Rodzinie.
- 3) Prowadzenie systematycznej superwizji dla pracowników socjalnych.
- 4) Podnoszenie kwalifikacji i kompetencji pracowników ośrodka w oparciu o KFS i środki unijne.
- 5) Podejmowanie działań w zakresie integracji środowiska, pomocy sąsiedzkiej osobom starszym i samotnym.
- 6) Podjęcie działań w zakresie osób starszych i niepełnosprawnych zakresie zwiększenia integracji i aktywności osób starszych oraz utrzymania osób starszych i niepełnosprawnych w ich środowisku lokalnym, w miejscu zamieszkania (przeciwdziałanie kierowania do DPS).
- 7) Ze względu na starzejące się społeczeństwo zwiększenie środków na pokrycie odpłatności za pobyt w domach pomocy społecznej oraz zwiększenie środków na usługi opiekuńcze świadczone w miejscu zamieszkania.
- 8) Podjęcie działań zmierzających do zabezpieczenia potrzeby bezpieczeństwa zwłaszcza w okresie zimowym osobom bezdomnym w schroniskach i ogrzewalniach.
- 9) Zapewnienie środków na zwiększenie wynagrodzeń dla pracowników.
- 10) Zapewnienie środków finansowych na pokrycie kosztów eksploatacji samochodu i zakupu paliwa.
- 11) Zapewnienie środków na zakup serwera.
- 12) Zapewnienie środków na dalszą opłatę realizacji świadczenia teleopieka.
- 13) Działania GOPS Kętrzyn są realizowane w oparciu o ustalony budżet uwzględniający wszystkie niezbędne działania.

Sporządził:
Kierownik GOPS Kętrzyn
Robert Trusewicz